

ENQUÊTE DÉPLACEMENTS DU SCoT DE L'AGGLOMÉRATION MESSINE

PORTRAIT MAD ET MOSELLE

Imaginons ensemble la mobilité de demain



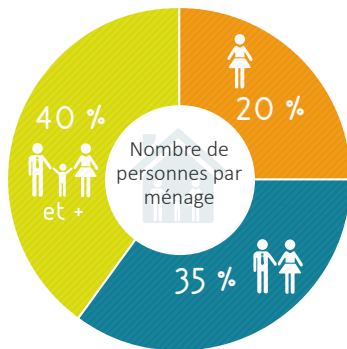
Qui sont les habitants ?

Un échantillon de 322 personnes a été enquêté dans la partie mosellane de Mad et Moselle et 165 personnes dans la partie meurthe-et-mosellane, sur les pratiques de mobilité un jour de semaine (du lundi au vendredi).

Les habitants de la partie mosellane ont été enquêtés dans le cadre de l'Enquête Déplacements Grand Territoire du SCoTAM 2016-2017. La partie meurthe-et-mosellane a été enquêtée entre 2012 et 2013 dans le cadre de l'Enquête

Ménage Déplacements du Sud Meurthe-et-Moselle. Les données des 2 enquêtes ont été fusionnées pour conduire des analyses sur la mobilité de l'ensemble des habitants de la Communauté de Communes de Mad et Moselle, créée au 1^{er} janvier 2017. Elles seront ponctuellement mises en perspective avec les pratiques de déplacements des habitants du SCoTAM (périmètre actuel de 2017 hors Houve, ce territoire n'ayant pas été enquêté).

2,5 personnes par ménage en moyenne



47 %
des personnes travaillent



24 %
des personnes étudient



21 %
sont retraités



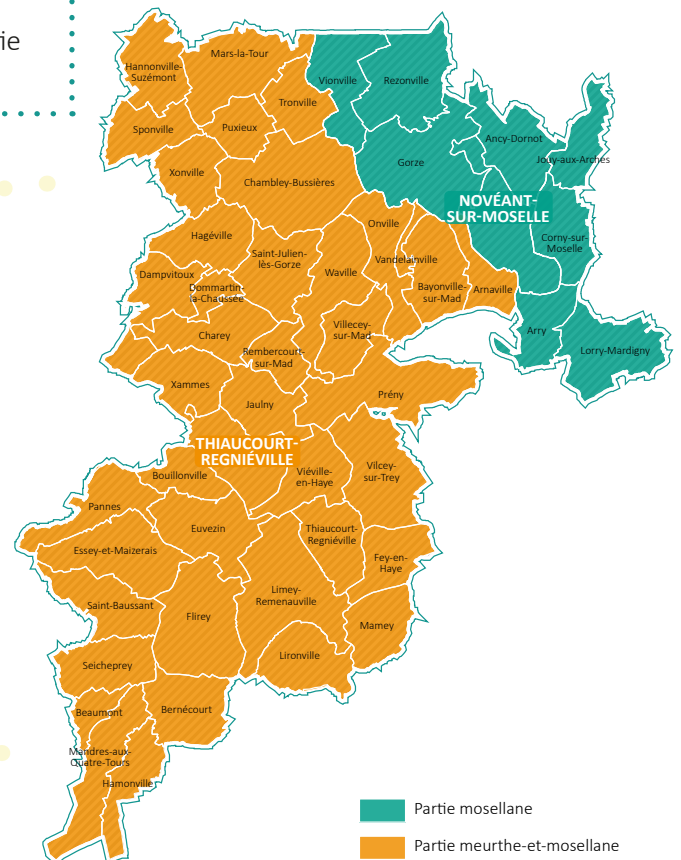
La taille des ménages et la répartition des personnes par ménage sont très proches entre la partie mosellane et la partie meurthe-et-mosellane (données INSEE 2013).

Les secteurs analysés au sein du territoire de Mad et Moselle

Le territoire est découpé en 2 secteurs, partie mosellane et partie meurthe-et-mosellane, appartenant à 2 enquêtes déplacements différentes (SCoTAM et Sud 54).

Ce territoire compte 2 polarités principales identifiées dans l'armature urbaine du SCoTAM : le **pôle relais de Novéant-sur-Moselle** (1 800 habitants) et le **bourg centre de Thiaucourt-Regniéville** (1 200 habitants). Elles représentent 15 % de la population de Mad et Moselle.

1 heure en moyenne pour se déplacer par jour dans le SCoTAM



En moyenne, un habitant de Mad et Moselle consacre 61 minutes à ses déplacements quotidiens réalisés uniquement à l'intérieur du SCoTAM (périmètre actuel de 2017) et parcourt 33 km.

En comparaison, un habitant du SCoTAM hors Houve passe 57 minutes à se déplacer dans le SCoTAM (périmètre actuel de 2017) pour parcourir 20 km. Les habitants de Mad et Moselle font partie des intercommunalités qui réalisent les plus longues distances par jour dans le SCoTAM. Ces résidents de territoires et ruraux périurbains sont plus éloignés des pôles d'emplois, des commerces et des services.

Des ménages très équipés en vélos et en voitures



1,7 voiture par ménage en moyenne (1,4 voiture par ménage du SCoTAM hors Houve en moyenne)



1,9 vélo par ménage (1,2 vélo par ménage du SCoTAM hors Houve en moyenne)



Des ménages très motorisés

- 61 % des ménages de Mad et Moselle disposent d'au moins 2 voitures (41 % en moyenne dans le SCoTAM hors Houve)
- Cette part augmente dans la partie meurthe-et-mosellane du territoire : elle représente 67 % des ménages.

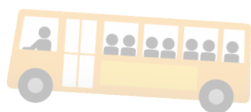
1 ménage sur 2 est équipé d'au moins deux vélos



- 55 % des ménages ont au moins 2 vélos, une part plus élevée que la moyenne dans le SCoTAM hors Houve (35 %).

Peu de différences entre la partie mosellane et la partie meurthe-et-mosellane.

- 1 600 personnes (9 %) déclarent réaliser au moins 2 déplacements à vélo par semaine (du lundi au vendredi). C'est 8 % en moyenne dans le SCoTAM hors Houve et à Metz Métropole.



Un usage des transports collectifs minoritaire, essentiellement par les scolaires

- 18 % des habitants de la partie mosellane (1 700 personnes) affirment utiliser les réseaux de transports collectifs (TIM, Le Met' ou TER) au moins 2 fois par mois. 80 % d'entre eux sont des personnes qui étudient, notamment des élèves du primaire et du secondaire.
- 19 % des habitants de la partie meurthe-et-mosellane (1 800 personnes) affirment utiliser les réseaux de transports collectifs interurbains (TED, SUB, METROLOR, etc.) au moins 2 fois par mois. Ce sont également des scolaires qui utilisent principalement ces TC.

Il est impossible de fusionner les 2 infos (partie mosellane et partie meurthe-et-mosellane) car la question de la fréquentation des TC porte sur des périmètres et des réseaux TC différents selon l'enquête, SCoTAM ou Sud 54.

Combien de déplacements ?



4,1 déplacements
par jour réalisés en
moyenne

Mobilité similaire à celle des
habitants du SCoTAM hors Houve.



**8 % de personnes non
mobiles** en moyenne

Pour les habitants du SCoTAM hors
Houve, c'est 10 %.

Échantillon insuffisant pour les
estimer plus précisément.



**34 % de personnes
hypermobiles** en moyenne

Pour les résidents du SCoTAM hors
Houve, c'est 36 %.

55 % des hypermobiles de Mad et
Moselle sont actifs et 17 % sont à
la retraite.

Un déplacement, c'est l'action, pour une personne, de se déplacer d'un lieu à un autre pour un certain motif (travail, école, loisirs, etc.), en utilisant un ou plusieurs modes de déplacement (marche, vélo, voiture, etc.) sur la voie publique.

La mobilité est le nombre moyen de déplacements effectués par personne enquêtée et par jour, tous modes et tous motifs confondus.

Les déplacements analysés sont ceux effectués dans el SCoTAM (périmètre actuel de 2017) et en échanges avec les territoires extérieurs.

Les non mobiles désignent les personnes qui ont déclaré ne s'être pas déplacées le jour de semaine enquêté.

Les hypermobiles sont les personnes qui réalisent 5 déplacements et plus par jour.



Avec quels modes ?

76 900 déplacements quotidiens dans le SCoTAM (périmètre actuel de 2017) et d'échanges avec les territoires extérieurs :



La voiture : 64 % des déplacements quotidiens des habitants de Mad et Moselle.

Cette part est très supérieure à celle des habitants du SCoTAM hors Houve (60 %) et à celle des habitants de Metz Métropole (55 %).



La marche : une part de déplacements relativement plus faible.

Les habitants de Mad et Moselle réalisent à pied 26 % de leurs déplacements quotidiens.

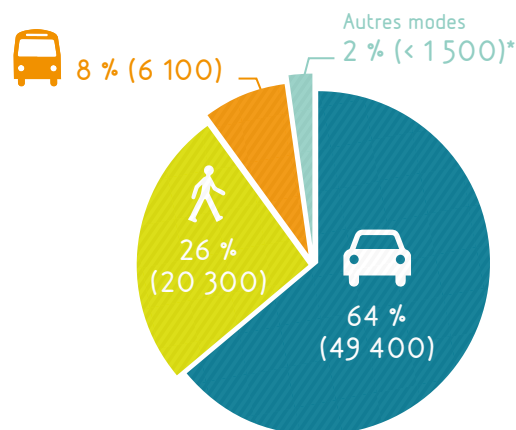
C'est davantage pour les habitants du SCoTAM actuel hors Houve (31 %) et les habitants de Metz Métropole (34 %).



Les déplacements en transports collectifs (TC) : 8 % de l'ensemble de leurs déplacements quotidiens en lien avec le SCoTAM.

C'est 7 % en moyenne pour les habitants du SCoTAM hors Houve.

70 % de ces déplacements sont réalisés en car (réseaux TIM et TED). La part restante concerne des déplacements réalisés sur d'autres réseaux de transports collectifs desservant le SCoTAM (cars/trains TER, bus Le Met', autres lignes d'autocars, etc.)



Voiture

Marche

Transports collectifs

Autres modes (vélo principalement)

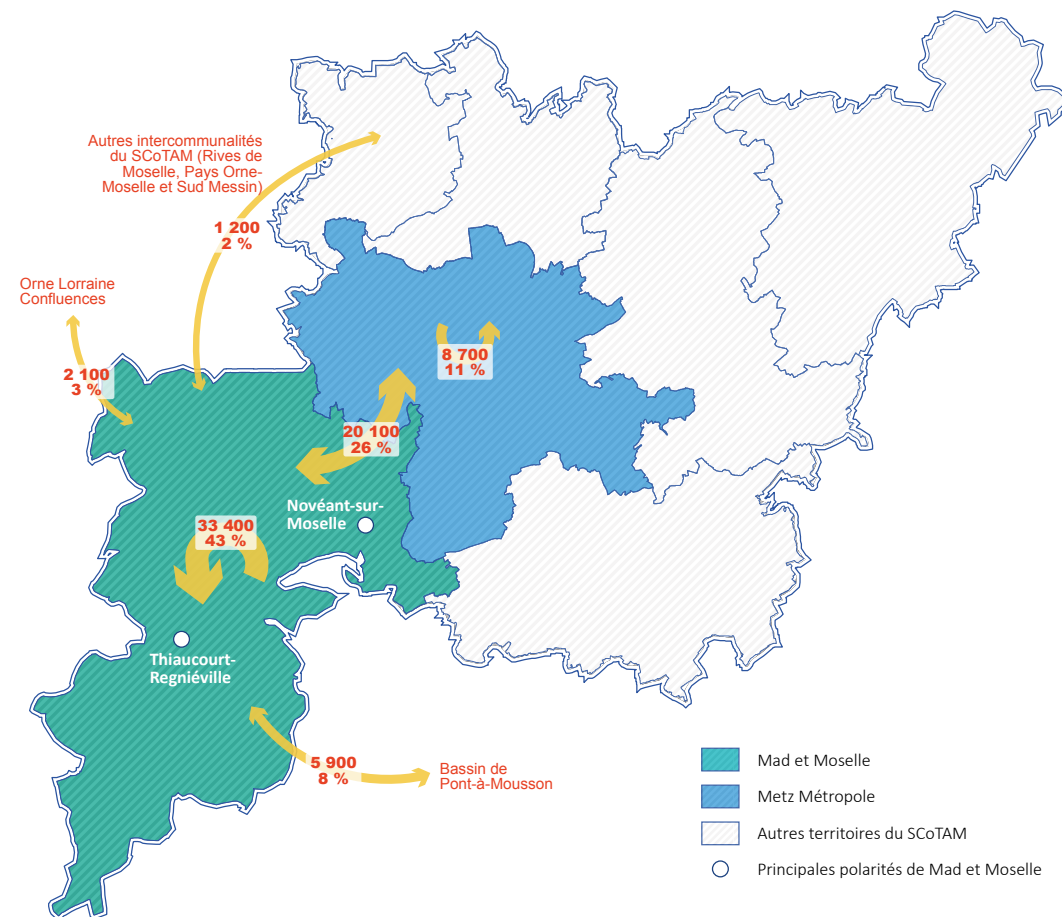
**Il s'agit d'un ordre de grandeur, le volume de déplacements étant insuffisant pour avoir une validité statistique.*


Quelle est la géographie de leurs déplacements ?

Quels flux ?

Habitants de Mad et Moselle : 76 900 déplacements quotidiens

dans le SCoTAM (périmètre actuel de 2017) et d'échanges avec les territoires extérieurs



Seuls les flux significatifs statistiquement sont représentés. Les échanges entre 2 territoires  sont la somme des déplacements réalisés dans les 2 sens par les habitants de Mad et Moselle.

Plus de 4 déplacements sur 10 au sein de Mad et Moselle (33 400 déplacements/jour) réalisés par ses habitants :

- 40 % (13 500 déplacements/jour) dans la partie mosellane du territoire ;
- 55 % (18 400 déplacements/jour) dans la partie meurthe-et-mosellane ;
- 5 % (1 500 déplacements/jour deux sens confondus) entre ces deux secteurs.

Des habitants fortement polarisés par Metz Métropole :

- plus de 20 000 déplacements/jour (deux sens confondus) sont réalisés entre Mad et Moselle et ce territoire ;
- près de 9 000 déplacements/jour sont réalisés dans Metz Métropole.

Près de 80 % des 20 000 échanges avec Metz Métropole sont effectués par les habitants de la partie mosellane de Mad et Moselle. Ces échanges concernent 3 secteurs en particulier et de manière équilibrée :

- le secteur d'Ars-sur-Moselle/Gravelotte : 3 400 déplacements/jour (deux sens confondus) ;
- le secteur sud de la métropole (Augny, Coin-lès-Cuvry, Coin-sur-Seille, Cuvry, Féy, Marieulles, Pouilly et Purnoy-la-Chétive) : 3 000 déplacements/jour ;
- le centre de Metz (Ancienne Ville, Nouvelle Ville et les Isles) : 3 000 déplacements/jour

Les 20 % restants (4 200 déplacements/jour) sont réalisés par les habitants de la partie meurthe-et-mosellane de Mad et Moselle.

La moitié est réalisée en échange avec la ville de Metz, l'autre moitié avec les autres communes de la métropole.

De nombreux échanges quotidiens entre Mad et Moselle et des territoires extérieurs au SCoTAM (11 600 déplacements/jours deux sens confondus). En particulier avec 2 territoires :

- 5 900 déplacements/jour (deux sens confondus) avec le Bassin de Pont-à-Mousson ;
- 2 100 déplacements/jour avec Orne Lorraine Confluences.

Avec quels modes ?

○ Pour les échanges entre Mad et Moselle et les autres territoires :

Échanges entre Mad et Moselle et...	Principaux modes	Déplacements par jour	Parts modales
Metz Métropole	Voiture TC	17 900 1 600	89 % 8 %
Bassin de Pont-à-Mousson	Voiture TC	4 900 < 1 500*	83 % 17 %*



Le nombre de déplacements avec Orne Lorraine Confluences est insuffisant pour estimer des parts modales.


* Il s'agit d'un ordre de grandeur, le nombre de déplacements est insuffisant pour avoir une validité statistique.

- **89 % des échanges avec Metz Métropole sont effectués en voiture**  **et 8 % en transports collectifs interurbains** 



(cars/trains TER, cars des réseaux TIM et TED, autres autocars), utilisés seuls ou combinés à d'autres modes.

Deux lignes du réseau TIM, la ligne 78 Vionville/Metz et la ligne 82 Lorry Mardigny/Metz, relient ces 2 territoires ainsi qu'une ligne TER Nancy/Pont-à-Mousson/Pagny-sur-Moselle/Metz.

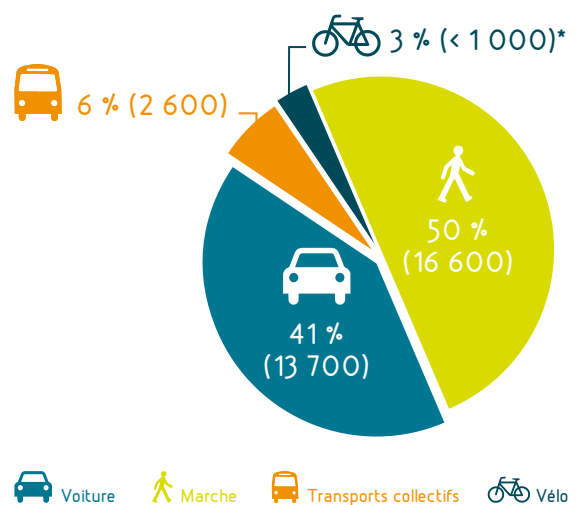
- **Des échanges avec le Bassin de Pont-à-Mousson principalement en voiture.** 

La part restante concerne des déplacements en transports collectifs interurbains (cars du réseau TED, cars/trains TER). 

○ Pour les déplacements internes à Mad et Moselle :

- **Dans Mad et Moselle :**  **la marche, c'est la moitié des déplacements des habitants !**
- **6 % de ces déplacements quotidiens internes au territoire sont effectués en transports collectifs interurbains.** 

La voiture représente seulement 4 déplacements sur 10.
Cette part est portée notamment par les habitants de la partie meurthe-et-mosellane du territoire qui réalisent 2 000 déplacements/jour dans Mad et Moselle, en car des réseaux TIM ou TED.













* Il s'agit d'un ordre de grandeur, le nombre de déplacements est insuffisant pour avoir une validité statistique.



Le redressement de l'enquête ne nous permet pas de réaliser des analyses microscopiques sur les déplacements internes aux 2 polarités du territoire : Novéant-sur-Moselle et Thiaucourt-Regnieville.

Pour quels motifs ?

(en excluant le retour au domicile)

	Déplacements par jour	Parts des motifs de destination
De Mad et Moselle vers...		
Metz Métropole	 Travail : 3 000  Accompagnement : 1 900  Achats : 1 900  Études/école/garderie : 1 600  Loisirs : 1 100 Autres motifs*	30 % 19 % 19 % 16 % 11 % *
Bassin de Pont-à-Mousson	Multiplicité de motifs*	*
Déplacements dans...		
Mad et Moselle	 Loisirs : 5 200  Accompagnement : 4 900  Achats : 3 400  Garderie/école/études : 2 900  Travail : 1 500 Autres motifs : 1 200	27 % 26 % 18 % 15 % 8 % 6 %

*Le volume de déplacements est insuffisant pour estimer précisément la part du motif.



Le motif « loisirs » regroupe des activités sportives, culturelles ou associatives, les promenades, la restauration, les visites.

Le motif « accompagnement » correspond au fait d'aller déposer quelqu'un en un lieu donné ou d'aller le récupérer.

Ces déplacements sont réalisés principalement pour accompagner ou récupérer les enfants à la garderie ou à l'école dans Mad et Moselle, ou plus globalement sur leur lieu d'études à Metz Métropole.

Les loisirs : 1^{er} motif des déplacements internes à Mad et Moselle (27 %)

Ce sont 5 200 déplacements quotidiens réalisés, du lundi au vendredi, uniquement dans ce territoire :

- 46 % sont réalisés pour faire une promenade, du « lèche-vitrine » ou prendre une leçon de conduite ;
- 30 % pour rendre visite à des parents ou des amis ;
- 19 % pour participer à des loisirs, des activités sportives, culturelles ou associatives.

Les achats : 3^e motif des déplacements internes à Mad et Moselle (18 %)

Ce sont 3 400 déplacements quotidiens réalisés, du lundi au vendredi, uniquement dans ce territoire. Plus de 90 % d'entre eux sont réalisés pour faire des achats en petits et moyens commerce.

Les déplacements pour les loisirs réalisés en semaine par les habitants de Mad et Moselle sont effectués **pour moitié à destination de leur territoire* et plus d'un tiers vers et dans Metz Métropole.**

Pour les achats, en semaine, **45 % de leurs déplacements sont réalisés à destination de leur territoire* et plus de 40 % vers et dans Metz Métropole.**

Pour le travail, **54 % vers et dans Metz Métropole et 16 % à destination de leur territoire*.**

*Déplacements dans leur territoire ou de retour vers leur territoire.

Que retenir ?



⊙ **Loisirs, accompagnement et achats** : 3 premiers motifs de déplacements des habitants de Mad et Moselle pour se déplacer dans leur territoire ;



⊙ **Metz Métropole, un territoire particulièrement attractif** vis-à-vis des habitants de Mad et Moselle pour le travail ;



⊙ Les habitants de Mad et Moselle réalisent **des échanges intenses avec Metz Métropole**, et dans une moindre mesure, **avec le Bassin de Pont-à-Mousson et Orne Lorraine Confluences** ;



⊙ **La marche** : 1 déplacement sur 2 réalisé par les habitants dans Mad et Moselle ;



⊙ **L'usage des transports collectifs interurbains** se distingue pour les déplacements **dans le territoire** et pour les **échanges avec Metz Métropole et le Bassin de Pont-à-Mousson**.

Quelles pistes creuser ?

- ⊙ Faciliter les échanges avec Metz Métropole en organisant davantage les nouvelles pratiques de mobilité (covoiturage, articulation des offres de mobilité) au sein des pôles d'échanges intermodaux.
- ⊙ Pérenniser l'usage des transports en commun sur d'autres axes hors du périmètre de SCoTAM (Pont-à-Mousson).
- ⊙ Conforter l'usage de la marche et du vélo pour les déplacements internes réalisés par les habitants de Mad et Moselle.



L'enquête permet des exploitations plus fines sur des publics cibles ou sur un mode particulier en fonction des objectifs poursuivis.

Publication disponible sur les sites internet :

www.aguram.org/enquete
www.scotam.fr

Directeur de publication : Syndicat Mixte du SCoTAM

Publication réalisée par : Agence d'Urbanisme d'Agglomérations de Moselle (AGURAM), avril 2019

Rédaction : Catherine FOURREL DE FRETTES, Raphaël HONOREZ

Réalisation graphique et cartographique : Metz Métropole, AGURAM

Sources : EDGT SCoTAM 2017, EMD Sud Meurthe-et-Moselle 2013

