

Les cahiers du SCOTAM

La Trame Verte et Bleue

N° 2.0

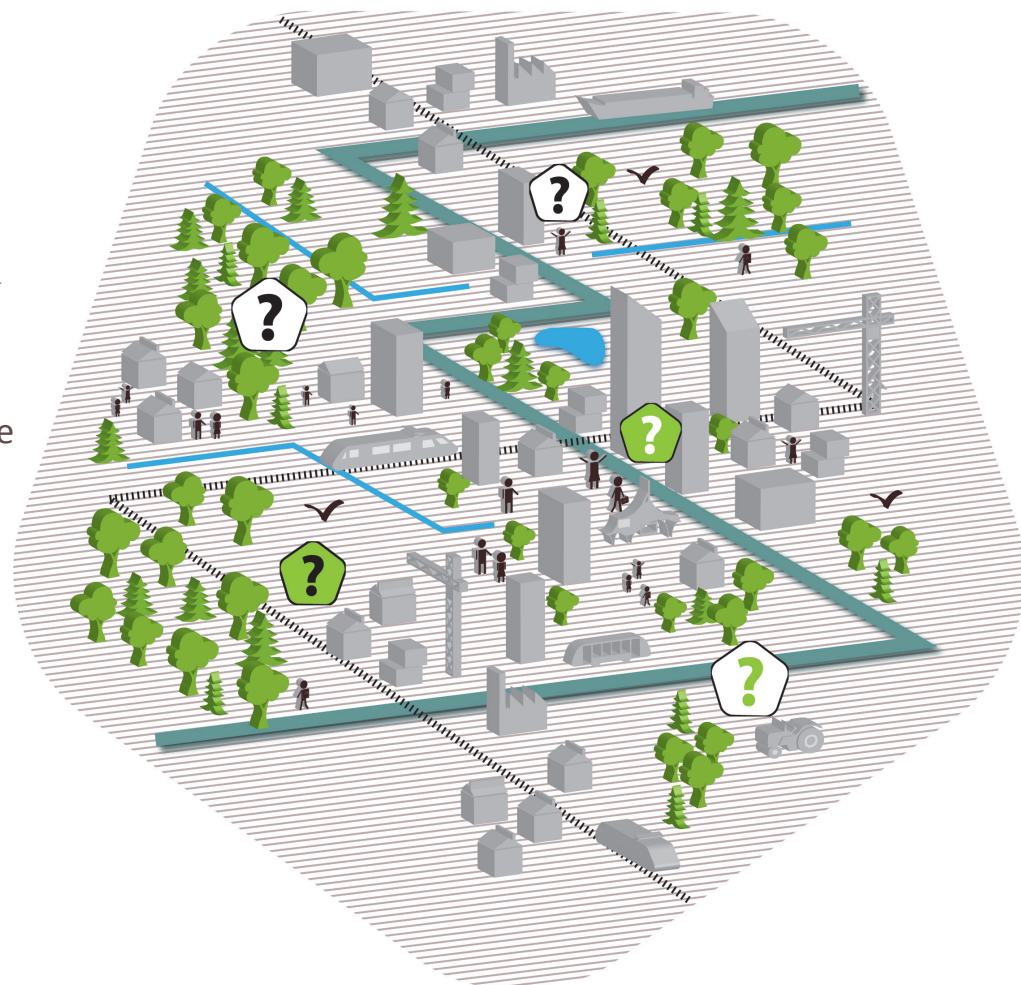
Septembre
2016



Dans ce numéro

Je décrypte

- Pourquoi une politique publique TVB ?
- Que dit le SCoTAM ?



Favoriser la biodiversité mais aussi renforcer l'attractivité des territoires, développer des projets qualitatifs et respectueux de notre patrimoine, aménager de manière durable et cohérente notre espace de vie sont les principaux objectifs visés par la démarche Trame Verte et Bleue du SCoTAM qui vous amèneront à déployer un regard transversal et global sur vos projets.

Pourquoi une politique publique TVB?

Pour permettre à la faune et à la flore de circuler

Comme les êtres humains, les espèces animales et végétales ont besoin de **se déplacer pour vivre**. Ceci est particulièrement important dans le cadre d'un **réchauffement climatique**. Les aménagements que nous réalisons peuvent constituer des **obstacles** aux déplacements des espèces et conduire à leur disparition, c'est ce qu'on appelle l'érosion de la biodiversité. La TVB vise à **concilier nos activités et celles des autres espèces** pour permettre la libre circulation de chacun et la survie d'un maximum d'espèces.

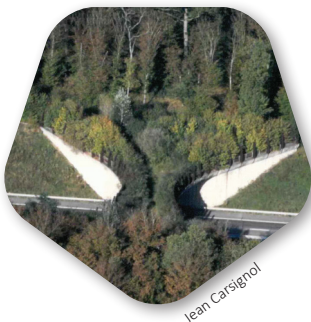


Pour retrouver les conditions climatiques qu'elles affectionnent, de nombreuses espèces sont obligées de migrer vers le Nord ou en altitude.

La TVB est constituée de :

- **Réservoirs de biodiversité** : zones riches en biodiversité où les espèces peuvent habiter, s'alimenter, se reproduire.
l'équivalent de nos villes
- **Corridors écologiques** : voies de déplacements assurant des connexions entre les réservoirs.
l'équivalent de nos routes

Exemples d'imbrication réussie entre la TVB et la Trame Humaine :



Jean Carsignol



Jean Carsignol

Pour continuer à bénéficier des services rendus par la biodiversité

Intimement liée au fonctionnement des territoires et **essentielle à l'humanité**, la biodiversité joue un rôle souvent sous-estimé dans le bon déroulement de nos activités. C'est en l'imitant que nous progressons.

Biomimétisme, bioéconomie, biotechnologies sont autant de disciplines innovantes s'inspirant des composants et des processus issus de la biodiversité.

« Va prendre tes leçons dans la nature, c'est là qu'est notre futur »

Léonard de Vinci

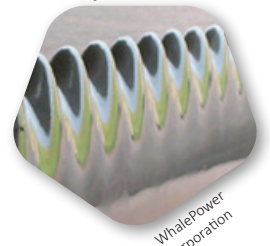


De la nageoire de baleine...



Michel Lamarche, Fintnature.com

...à la pale d'éolienne



WhalePower Corporation

Je compose le paysage qui vous entoure,
Je régule la qualité de l'air que vous respirez, de l'eau que vous buvez,
Je retiens le sol sur lequel vous vivez et qui vous nourrit,
Je produis des matériaux pour construire vos maisons,
J'atténue les bruits dans vos villes,
Je vous apporte de l'ombre et réduis les pics de chaleur en été,
Je vous fournis des médicaments,
J'abrite des espèces dont vous vous inspirez depuis des siècles,
...

Qui suis-je ?

Un élément de Trame Verte et Bleue...
Votre assurance vie !



Pourquoi une politique publique TVB?

Pour enrichir qualitativement nos projets

La prise en considération des **processus écologiques** en amont des **opérations d'urbanisme** permet de concevoir des projets adaptés à leur contexte, de limiter les risques et de maîtriser les coûts associés. C'est sur ce principe que la Trame Verte et Bleue, véritable **outil d'aménagement du territoire**, a été conçue.

Du grec « oikos » = **maison** et « logos » = **science**, l'**écologie** est la science qui étudie les relations entre les **êtres vivants** et leurs **habitats**.



Urbanisme et écologie : **des bénéfices réciproques!**



L'**urbanisme** est un champ professionnel relatif à l'aménagement et à l'organisation du **bâti**, des **quartiers**, des **villes** par et pour les **êtres humains**.

Exemple : mon secteur à urbaniser comprend une zone humide (ZH)

Une zone humide remplit de nombreuses fonctions :

- Accueil d'une faune et d'une flore diversifiée
- Rétention des eaux pluviales et limitation des inondations
- Filtration des polluants et épuration de l'eau
- Recharge des nappes phréatiques
- Diversification des paysages
- Lutte contre les îlots de chaleur urbains

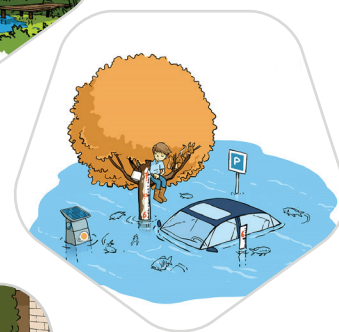


Choix 1 : il est envisageable d'urbaniser ailleurs, je préserve donc la ZH

- Maintien des bénéfices apportés par la ZH

Choix 2 : je détruis la ZH pour construire à la place

- Disparition des bénéfices qu'elle apporte
- Mise en œuvre de mesures pour compenser la disparition de la ZH et coûts associés



Choix 3 : j'intègre la ZH dans mon projet

- Maintien des bénéfices apportés par la ZH
- Plus-value pour le projet : poumon vert intégré, rationalisation des coûts en couplant ZH et gestion des eaux pluviales (moins de canalisations/avaloirs), support de promenade, régulation de la température en zone bâtie...



A RETENIR

Mieux appréhender le fonctionnement de notre territoire, éclairer nos choix, enrichir qualitativement nos projets

+

Respecter l'intérêt général et transmettre aux générations futures un patrimoine viable

=

La démarche TVB, une opportunité à saisir !

Que dit le SCoTAM?

Objectif 1 - Préserver les continuités existantes

Les éléments de Trame Verte et Bleue présents sur le territoire :

Les milieux thermophiles

pelouses, vignes et vergers sur sols calcaires, en pente, exposés au Sud



Les milieux aquatiques et humides

grands cours d'eau, ruisseaux, cours d'eau temporaires, fossés, lacs, étangs, mares, zones humides



Les milieux prairiaux

prairies, bandes enherbées, lisière forestière, bordure de champs, de route



Le SCoTAM a analysé et hiérarchisé ces milieux de manière à faire ressortir, à son échelle, les éléments prioritaires constituant son armature écologique (= sa Trame Verte et Bleue).



Les cultures

blé, maïs, colza, orge, tournesol, etc.



Les milieux forestiers

grands massifs, bois, bosquets, haies, ripisylves, alignements d'arbres, arbres isolés



Les vergers, parcs et jardins

jardins privés, parcs publics, espaces verts, vergers périurbains

Focus sur l'essentiel de l'armature écologique du SCoTAM

Des réservoirs de biodiversité : cœurs de nature, gîtes à chiroptères, aires stratégiques pour l'avifaune

Des corridors écologiques : linéaires, ponctuels, en matrice

Les 10 continuités forestières

Corridors, couloirs et cordons : une question de largeur

corridor des côtes de Moselle, corridor entre Canner et Nied, corridor de la Seille à la Nied, corridor des Hauts de Seille, corridor-cordon de la Moselle à la Nied, couloir de Failly, corridor de l'avant-côte, corridor de l'Elme à la Seille, couloir-cordon de l'est messin, cordon de la Moselle



- Assurer une protection réglementaire des **cœurs de nature forestiers**, des **principaux espaces forestiers** et des **petits boisements** qui participent à une continuité forestière
- Maintenir des **marges ouvertes** entre la forêt et les espaces urbanisés

Les continuités aquatiques et humides

Indispensables à la maîtrise de la qualité et de la quantité des eaux



- Assurer une protection réglementaire des **cœurs de nature aquatiques et humides** et des **ripisylves**
- Définir des **bandes inconstructibles** le long des cours d'eau
- Recenser et protéger les **zones humides** et les **points d'eau** (sources, mares, etc.)

Que dit le SCoTAM?

Les vergers

Des espaces aux multiples facettes : paysage, patrimoine, savoir-faire, écosystème, éducation, dégustation



- Définir les conditions pour maintenir ou recréer les **vergers villageois**

La biodiversité en milieu urbain

Des fonctionnalités variées pouvant résoudre bien des maux



- Identifier et valoriser les **espaces végétalisés** situés en secteurs urbanisés

Les milieux thermophiles

Une question de sol, de pente et d'ensoleillement



- Assurer une protection réglementaire des **cœurs de nature thermophiles**
- Déterminer les enjeux patrimoniaux des autres **espaces thermophiles**
- Valoriser les **appellations d'origine contrôlée (AOC), les appellations d'origine protégée (AOP), les indications géographiques protégées (IGP)** en identifiant des secteurs où concilier arboriculture fruitière, viticulture et biodiversité

La matrice prairiale

Une configuration en mosaïque



- Assurer une protection réglementaire des **cœurs de nature prairiaux**
- Limiter la consommation d'espace agricole et plus particulièrement des **espaces de prairies** lors des choix d'aménagement
- Maintenir des **linéaires herbacés**

Les espèces invasives

Des agents perturbateurs



- Recenser les espèces invasives et déterminer les mesures pour limiter leur **propagation**

Les enjeux chauves-souris, amphibiens et oiseaux

Des espèces particulièrement sensibles



"Je vis en forêt mais une fois par an je pars me reproduire en milieu aquatique, souvent je dois traverser la route pour rejoindre un point d'eau", *coasse le Crapaud vert.*



"Moi, j'habite dans une caverne, j'ai besoin de haies ou de lisières forestières pour me déplacer (sonars) et je chasse au-dessus des prairies", *grince le Vespertilion de Bechstein.*



"Et moi, je passe l'hiver en Afrique, je rencontre beaucoup d'obstacles au cours de mes voyages et lorsque je reviens me reproduire en Europe, souvent ma zone humide a disparu", *chante la Rousserolle turdoïde.*



- Assurer une protection réglementaire des **gîtes** à chauves-souris
- Définir les conditions de préservation des **couloirs de déplacement** des chauves-souris et des amphibiens
- Maintenir des roselières et envisager des mesures de prévention face aux risques de percussion/électrocution dans les **aires stratégiques pour l'avifaune**



Pour en savoir

Rapport de présentation - Tome 1 - p 97 et suivantes
PADD p 27 et suivantes
DOO p 73 et suivantes / Plan format A0
Annexe 1 du DOO - Délimitations des cœurs de nature

Que dit le SCoTAM?

Objectif 2 - Atténuer les effets barrières

Le territoire du SCoTAM est parcouru par de nombreuses infrastructures de transport et fortement urbanisé au niveau de la vallée de la Moselle. Les cours d'eau sont également fragmentés par différents obstacles. Des passages à faune ont d'ores et déjà été aménagés sur le territoire mais nécessitent d'être améliorés et multipliés.

Pour y parvenir

L'atténuation des effets barrières peut prendre des formes très diverses. Il peut s'agir :

- de projets d'envergure comme la création d'un passage pour la grande faune au niveau d'une autoroute ou d'une passe à poissons au niveau d'un barrage sur les cours d'eau
- de projets plus accessibles tels que la plantation de haies vives, la restauration de pelouses sèches ou de zones humides
- du développement d'éléments de Trame Verte et Bleue à l'occasion d'une opération d'aménagement
- de mise en place de solutions simples pour créer ou améliorer le fonctionnement d'un passage pour la petite faune



Dans tous les cas, il est important de porter une attention particulière à la qualité du matériel utilisé. Concernant les plantations, par exemple, on privilégiera des essences locales, variées et non-allergènes.

+ Pour en savoir

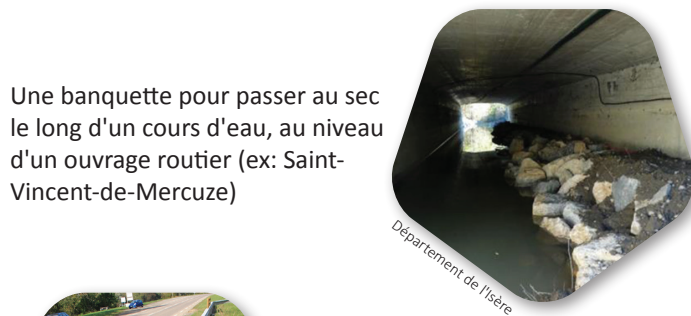
Document d'orientation et d'objectifs p 88 à 92

Exemples de passages pour la petite faune

Un grillage surélevé ou percé pour assurer le passage de la petite faune



Un trottoir en pleine terre plutôt qu'un enrobé : adaptation d'un pont avec la création d'un trottoir en terre isolé de l'autoroute par un écran visuel



Une banquette pour passer au sec le long d'un cours d'eau, au niveau d'un ouvrage routier (ex: Saint-Vincent-de-Mercuze)



Un batrachoduc pour traverser en toute sécurité

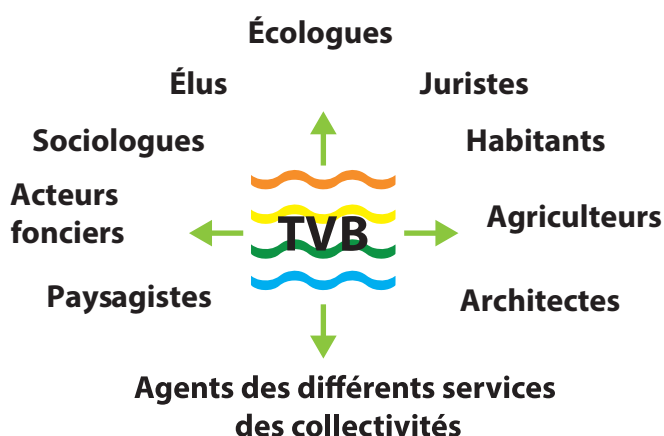
Il suffit parfois de peu !



Que dit le SCoTAM?

Objectif 3 - Communiquer pour comprendre et se comprendre

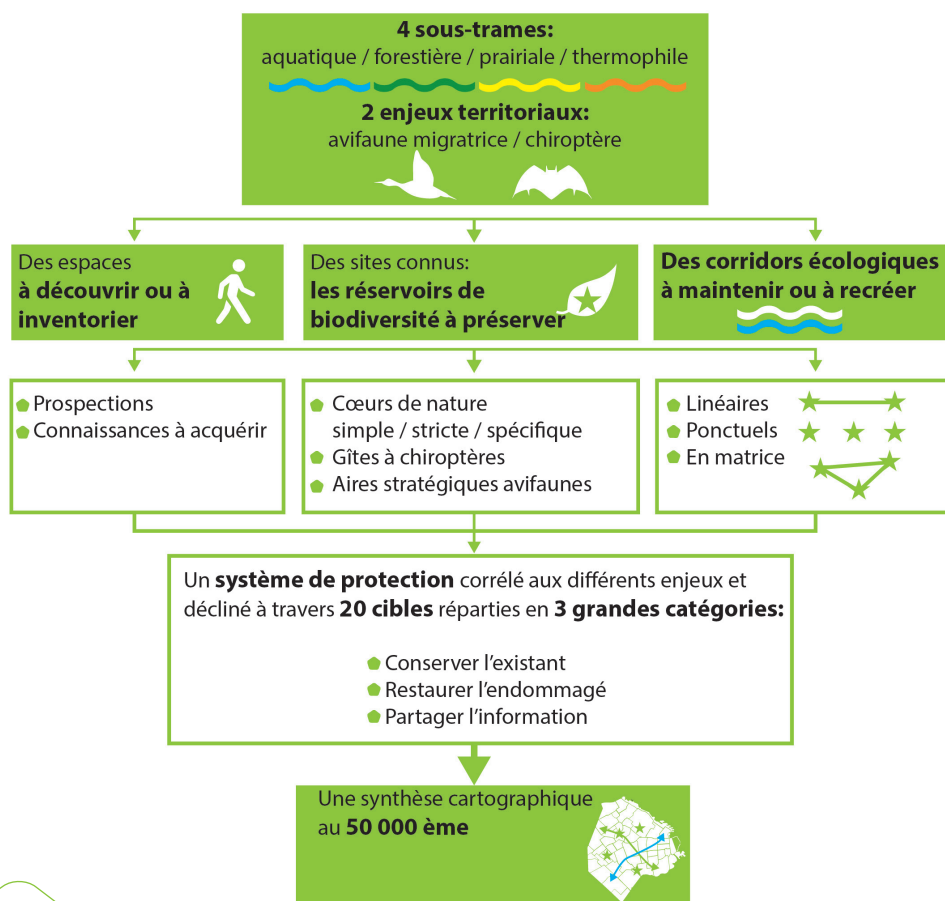
Transversalité et pluridisciplinarité sont les maîtres mots d'un projet de qualité



C'est avec plaisir que l'équipe du Syndicat mixte du SCoTAM se tient à votre disposition pour vous accompagner. Nous pouvons notamment participer à certaines réunions de travail, produire des analyses ou encore vous transmettre de la documentation sur des sujets que vous aurez ciblés.



Petit mémento de la TVB du SCoTAM



Le schéma ci-contre illustre les principes fondateurs de la TVB du SCoTAM. Celle-ci reflète les connaissances disponibles sur notre territoire ainsi que les choix effectués par les techniciens, les élus et les partenaires. Identifiée à un instant t, la TVB à vocation à évoluer en fonction des pratiques de chacun et du développement de nos connaissances. Gageons qu'elle évoluera dans le bon sens... vers une plus grande biodiversité et un respect de notre patrimoine!

A RETENIR

S'intéresser plus finement à la qualité de notre cadre de vie, faire des petits gestes profitables à tous, échanger pour construire un projet commun : **la TVB du SCoTAM ... c'est pas sorcier !**

PAROLE D'ÉLU

« **M. Gulino**, vous êtes maire de Montoy-Flanville et avez été président de la Commission «Gestion et valorisation durables du territoire» durant l'élaboration du SCoTAM, comment avez-vous abordé la Trame Verte et Bleue, politique publique alors émergente ?

La Trame Verte et Bleue a d'abord été source d'appréhension, du fait que je ne percevais pas les perspectives de cette démarche ou les enjeux qui en résultaient.

Il me fallait donc une phase d'appropriation pour mieux cerner la problématique.

J'ai retrouvé, au sein de la commission, le dynamisme et l'énergie nécessaire pour comprendre les enjeux et la nécessité d'intégrer la Trame Verte et Bleue dans nos réflexions globales sur le schéma de cohérence territoriale.

Qu'avez-vous appris au cours de vos travaux ?

Nous sommes partis du constat général qu'il fallait mettre un terme à l'érosion de la biodiversité. Pour ne pas rester dans la dialectique, nous avons évolué vers un travail et un partage de connaissances sur les actions locales à mener pour préserver la biodiversité. Ainsi, je pouvais me rendre compte de l'utilité de nos travaux qui se concrétisaient par des actions précises visant à maintenir ou reconstituer les milieux nécessaires aux espèces animales et végétales.

Quels conseils pourriez-vous donner aux élus novices en la matière ?

La Trame Verte et Bleue n'est pas un concept « d'écolo », mais réellement un outil d'aménagement du territoire au service des élus. J'invite chacun à regarder avec un œil différent le cours d'eau qui traverse le village,



Éric GULINO
Maire de
Montoy-Flanville

les mares qui contribuent à la reproduction des batraciens et des plantes aquatiques, les haies qui accueillent les oiseaux, les bois refuges d'une flore et d'une faune remarquables.

Nous devons avoir autant d'intérêt pour maintenir le cycle de vie des hommes que pour protéger les corridors et réservoirs de biodiversité ».

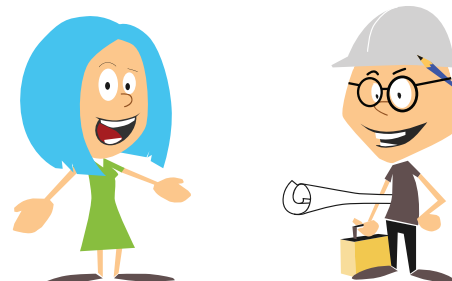


A NOTER

www.trameverteetbleue.fr

www.eau-rhin-meuse.fr

www.developpement-durable.gouv.fr/-Paysages-.htm



Directeur de la publication : Syndicat mixte du SCoTAM / Angélique Harmand

Rédaction : Béatrice Gilet

Infographie, cartographie, illustration : Agence d'urbanisme d'agglomérations de Moselle (AGURAM) : Sébastien Dieudonné

Crédits photos : Syndicat mixte du SCoTAM et AGURAM